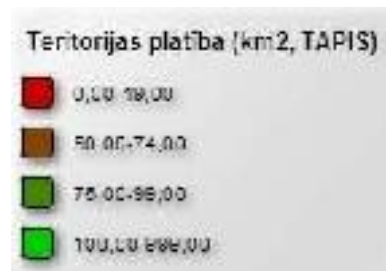




PREIĻU NOVADS

Novads

Teritorijas platība	364,41 km ²
Iedzīvotāju skaits (uz 01.01.2017.)*	10 262
Novada teritoriālais dalījums	Preiļu pilsēta Preiļu pagasts Aizkalnes pagasts Pelēču pagasts Saunas pagasts
Administratīvais centrs	Preiļi
Pakalpojumu centri	Līču pagasta centrs Aizkalnes pagasta centrs Pelēču pagasta centrs Saunas pagasta centrs



* Pēc Pilsonības un migrācijas lietu pārvaldes datiem



Iedzīvotāji

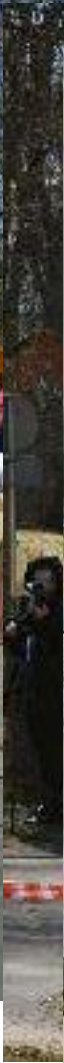
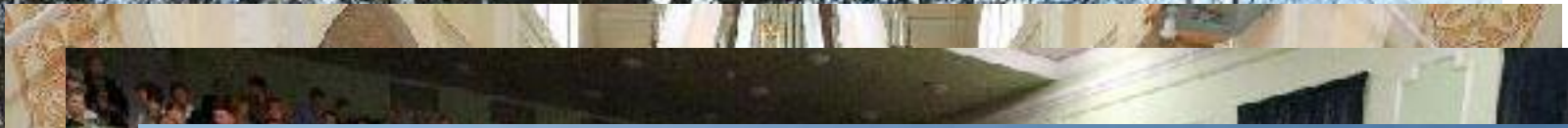
	2014 (01.07.2014.)	2015 (01.07.2015.)	2016 (01.01.2017.)
Iedzīvotāju skaits novadā*	10 833	10 449	10 262
Iedzīvotāju skaits pilsētā	7 314	7 004	6941
Iedzīvotāju skaits Aizkalnes pag.	617	603	594
Iedzīvotāju skaits Pelēču pag.	749	733	706
Iedzīvotāju skaits Saunas pag.	1 010	1 003	942
Iedzīvotāju skaits Preiļu pag.	1 143	1 106	1079

* Pēc Pilsonības un migrācijas lietu pārvaldes datiem

	2014	2015	2016
Reģistrētās laulības*	49	49	40
Jaundzimušie, kas reģistrēti novadā*	116	107	95
Mirušie*	181	182	136
Bezdarba līmenis***	12,1% (30.11.2014.)	11,9% (31.10.2015.)	10,5% (30.04.2017.)

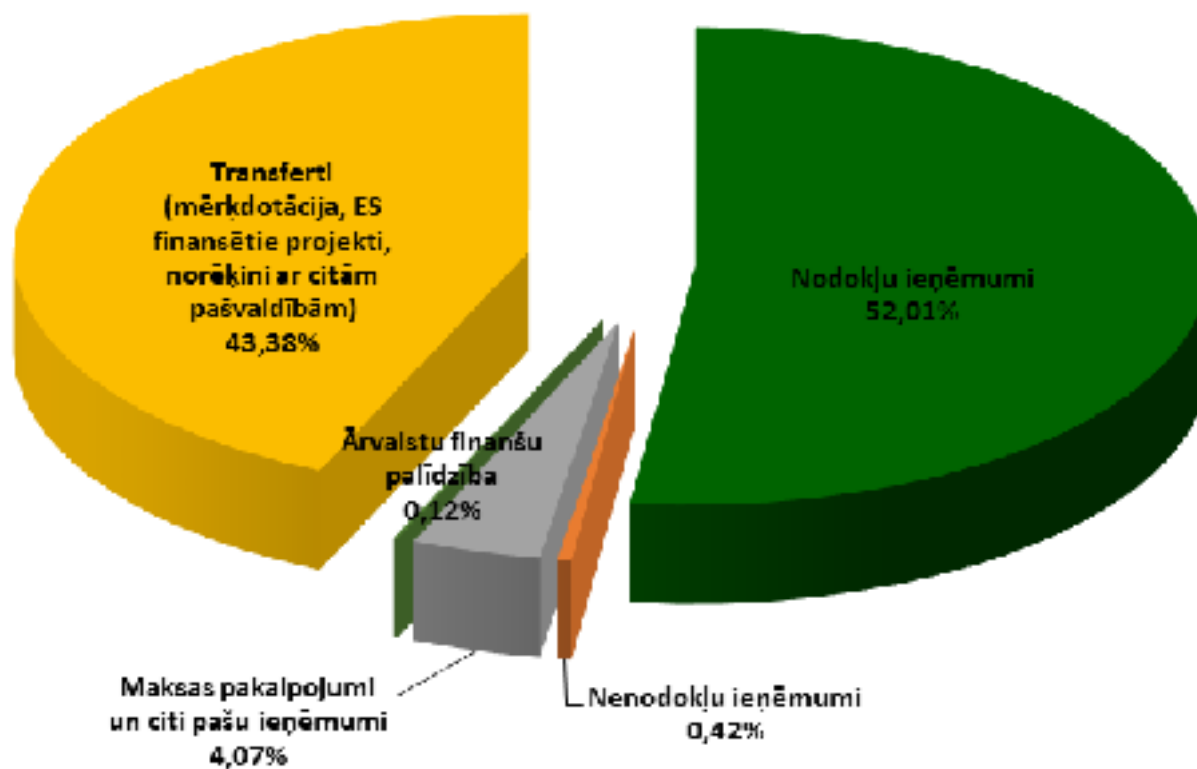
* Pēc Preiļu novada Dzimtsarakstu nodaļas informācijas

** Pēc NVA informācijas



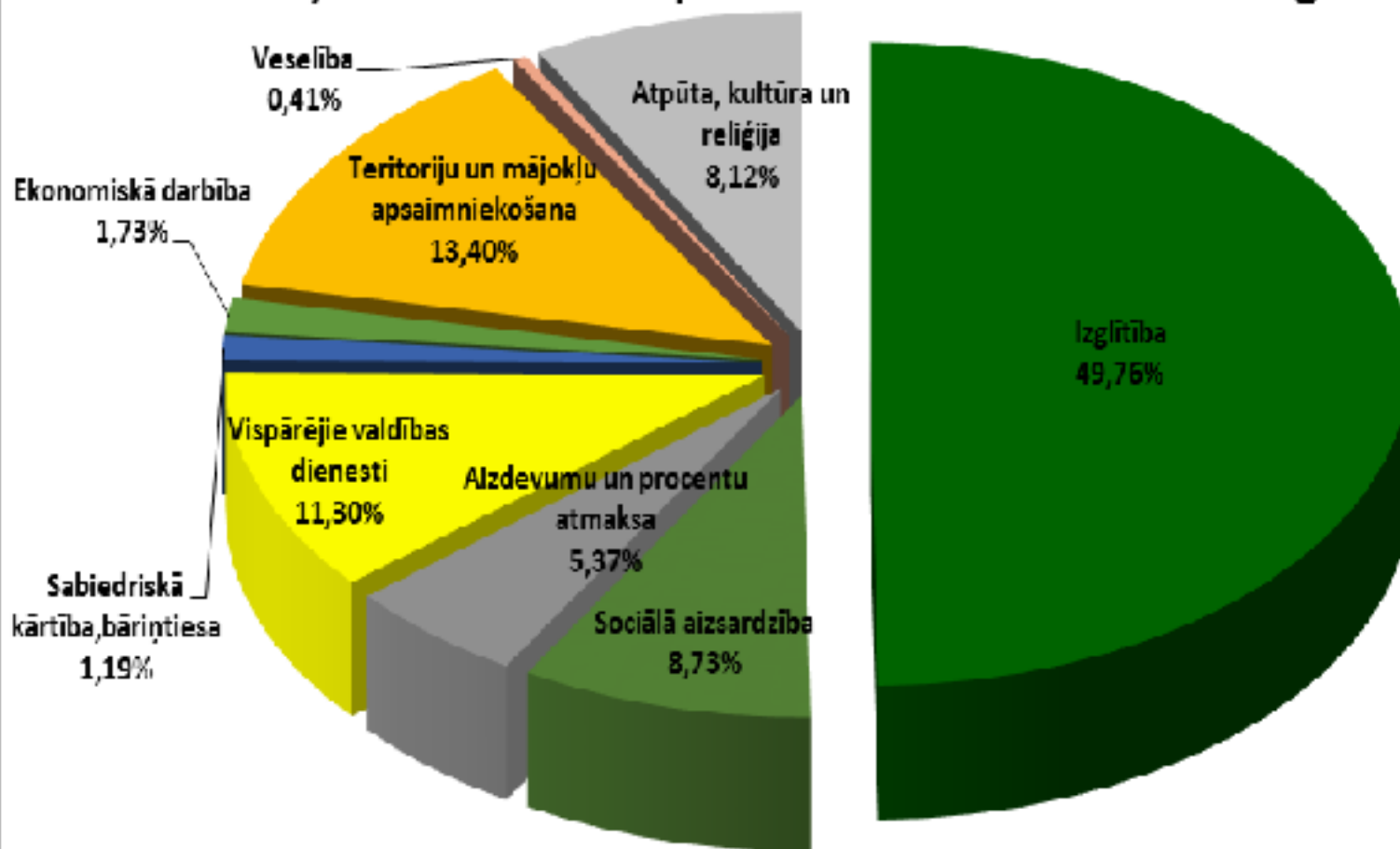
Pašvaldības pamatbudžeta ieņēmumu struktūra 2016. gadā

Preiļu novada domes pamatbudžeta ieņēmumi 2016. g.



Pašvaldības pamatbudžeta izdevumu struktūra 2016. gadā

Preiļu novada domes pamatbudžeta izdevumi 2016.g.



UZNĚMĚJDARBĪBA

Uzņēmējdarbība PREIĻU novadā

Preiļu novada ekonomisko platformu veido 695 uzņēmumi un

97 organizācijas (Lursoft dati uz 28.11.2016)

Vadošās nozares:

- lauksaimniecības produktu ražošana un pārstrāde
- trikotāžas izstrādājumu un tekstilizstrādājumu ražošana
- auto transporta pakalpojumi
- kokapstrāde
- būvniecība
- netradicionālā lauksaimniecība
- tūrisms

Preiļu novadā darbojošās juridiskās personas*

	2014.g.	2015.g.	2016.g. (28.11.2016)
Zemnieku saimniecības	299	297	287
Sabiedrības ar ierobežotu atbildību	256	273	267
Individuālais komersants	74	67	63
Individuālais uzņēmums	68	67	65
Biedrības, organizācijas	77	83	97
Kooperatīvās sabiedrības	6	6	6
Paju sabiedrības	1	1	1
Pilnsabiedrības	1	1	1
Akciju sabiedrības	1	1	1
Filiāles	4	4	4

* Pēc Lursoft datiem

Pašvaldības atbalsts uzņēmējdarbībai un uzņēmējdarbības uzsācējiem Preiļu novadā

Atbalsta instrumenti:

- Mazo vidējo komersantu un saimnieciskās darbības veicēju projektu līdzfinansēšanas konkurss uzņēmumu attīstībai un jaunu darba vietu radīšanai
- Preiļu novada Uzņēmējdarbības centra pakalpojumi:
 - Praktisku apmācību, informatīvu un mācību semināru organizēšana.
 - Pieredzes apmaiņas organizēšana: 23 uzņēmēju dalība lielākajā pārtikas izstādē-Berlīnes Zaļajā nedēļā. Mārketinga aktivitātes-amatnieku un mājražotāju tirgus organizēšana - gadā tiek organizēti 5 tematiskie tirgi, izstrādāts tirgus rīkošanas nolikums, kopējais dalībnieku skaits-500. Dalības dažādās vietējā un starptautiskā mēroga izstādēs, forumos un kontaktbiržās koordinēšana- Rīga FOOD- 2016, Latgales reģiona Uzņēmēju dienas, Tirdzniecības misijas sadarbībā ar LUC.
 - Sadarbības ar Preiļu novada uzņēmējiem veicināšana- organizētas ikmēneša tikšanās
 - Uzņēmēju izvirzīšana konkursiem-Latgales reģiona uzņēmēju balva 2016- SIA Be&Be ieguva balvu nominācijā GADA JAUNAIS KOMERSANTS. Labākais Latvijas tirgotājs- apbalvoti 3 uzņēmumi

Jaundibināto uzņēmumu jomas 2016

- Mazumtirdzniecība
- Mežizstrāde
- Lauksaimniecība
- Izmitināšanas un viesnīcu pakalpojumi
- Personāla atlase
- Ēku un ražošanas objektu tīrīšanas darbības
- Būvniecība
- Automobiļu apkope un remonts





PAŠVALDĪBAS PROJEKTI

CEĻU INFRASTRUKTŪRAS ATTĪSTĪBA

Projekta nosaukums	Realizācijas laiks/ Projekta finansējums EUR
Preiļu novada lauku ceļu infrastruktūras uzlabošana I kārtā	2017.gads ELFLA – 744 796,84, pašfinansējums – 82 755,20
“Preiļu novada uzņēmējdarbības vides infrastruktūras attīstība” (SAM 5.6.2. 2.kārta – Rietumu ielas izbūve)	2017. -2019.gads ERAF – 3 455 618, pašfinansējums – 609 814,94
Preiļu novada un ietekmes areāla pašvaldību uzņēmējdarbības vides attīstība (SAM 5.6.2. trešā kārtā – Rīgas un Brīvības ielu pārbūve, rotācijas apļa izbūve)	2017. -2018.gads ERAF – 2 176 353,15, pašfinansējums -384 062,31

IZGLĪTĪBAS UN VESELĪBAS JOMAS PILNVEIDOŠANA

Projekta nosaukums	Realizācijas laiks/ Projekta finansējums EUR
Preiļu novada vispārējās izglītības iestāžu mācību vides uzlabošana un modernizēšana (SAM 8.1.2.)	2017.-2019. gads ERAF – 1 799 767, pašfinansējums – 317 605,94
Pasākumi Preiļu novada vietējās sabiedrības veselības veicināšanai un slimību profilaksei, SAM 9.2.4.2	2017. -2019.gads ESF – 116 915,00

ĒKU ENERGOEFEKTIVITĀTES UZLABOŠANA

Projekta nosaukums	Realizācijas laiks/ Projekta finansējums EUR
SAM 4.2.2. - Preiļu novada pašvaldības ēku energoefektivitātes uzlabošana (Preiļu novada domes ēka, Raiņa bulvāris 19, Preiļos)	2017.-2018.gads ERAF – 240 952,47, pašfinansējums – 89 119,40
SAM 4.2.2. - Preiļu novada pašvaldības ēku energoefektivitātes uzlabošana (Preiļu novada pašvaldības ēka Preiļos, Rēzeknes ielā 24)	2017.-2018.gads ERAF – 102 986,79, pašfinansējums – 18 174,14

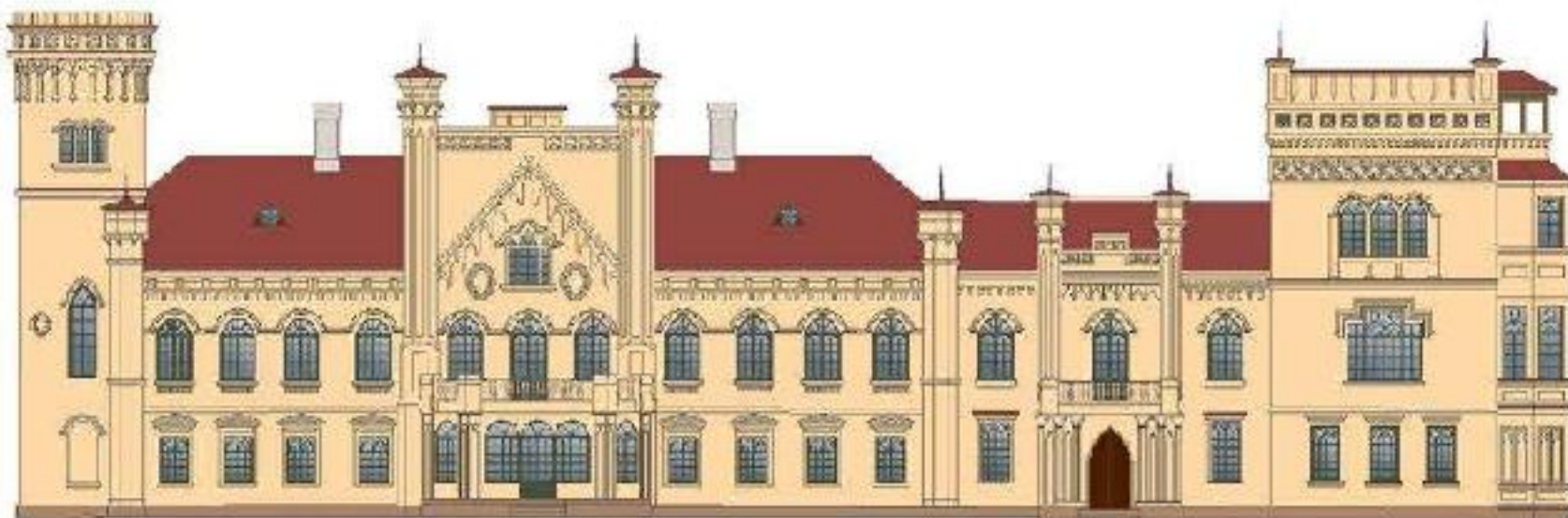
KULTŪRVĒSTURISKĀS VIDES PILNVEIDOŠANA

Projekta nosaukums

Realizācijas laiks/
Projekta finansējums
EUR

SAM 5.5.1.-
«Rīteiropas vērtības» (Preiļu pils atjaunošana nozīmīga
kultūras mantojuma saglabāšanai un tūrisma pakalpojumu
attīstībai Preiļu novadā)

2017.-2019.gads
ERAF – 425 000,
pašfinansējums – 75 000



UZŅĒMĒJDARBĪBAS VIDES ATTĪSTĪBA

Projekta nosaukums

Realizācijas laiks

SAM 3.3.1. - Preiļu novada uzņēmējdarbības vides attīstība (Veselības uzlabošanas un rekreācijas kompleksa izveide Preiļos)

2018. -2020.gads



Citi projekti 2016/2017

- Līdaku pavairošana Pelēču ezerā /Zivju fonds/;
- Jāņa Streiča 80 gadu jubilejas pasākuma organizēšana Preiļos /KKF/;
- Jāņa Ivanova 110.gadei veltīts mūzikas koncerts Preiļos /KKF/;
- Preiļu novada stāsti Latvijas simtgadei /Valsts programma/;
- PROTI un DARI! /Valsts programma/;
- Maizīt'-mana bagātība /KKF/;
- Pelēču vasaras estrādes izbūve /LEADER/;
- Ģimenes digitālo aktivitāšu centru tīkla izveide dzīves kvalitātes un izglītības atbalstam Austrumaukštaitijā un Dienvidlatgalē /LAT-LIT/;
- Latgales novadu dejojāju “Sadancošanās Preiļos” /KKF/;
- Mūzikas instrumentu iegāde Preiļu mūzikas un mākslas skolai /KKF/;
- Materiāli tehnisko līdzekļu iegāde zivju resursu aizsardzības pasākumu nodrošināšanai Preiļu novada ūdenstilpēs /Zivju fonds/.

PREIĻU NOVADA , JAUNATNE

JAUNIEŠU CENTRS «ČETRI»



ČETRI

Kārsavas iela 4, Preiļos
Jauniešiem no 13 – 25 gadiem

PREIĻU NOVADA JAUNIEŠU CENTRS



**Preiļu novada Jauniešu centru „Četri”
jauniešiem piedāvā IESPĒJAS :**

- iespēja **iepazīties** un sadraudzēties ar jauniem draugiem;
- iespēja **gūt jaunu pieredzi** un apgūt **jaunas prasmes** brīvprātīgajā darbā;
- iespēja dzirdēt un iemācīties **jaunas, vēl nezināmas lietas**;
- iespēja piepildīt un **realizēt savas idejas un iniciatīvas**;
- iespēja iegūt sev **vajadzīgo informāciju** un padomu;
- iespēja piedalīties un **organizēt dažādus pasākumus** un aktivitātes;
- iespēja lietderīgi, interesanti un **jautri pavadīt brīvo laiku**.

Piedāvātie bezmaksas pakalpojumi un aktivitātes bērniem un jauniešiem

(tiešā mērķauditorija jaunieši 13 – 25 gadi)

- **Brīvā laika telpas**, kur var spēlēt galda spēles un novusu, kā arī tikties ar draugiem, komunicēt un dzert tēju.
- **Spēļu vakari** (galda spēles, novusa turnīri)
- Neformālo **sarunu vakari**. (tikšanās ar interesantiem cilvēkiem)
- **Tēja ar uzņēmējiem** (neformālas tikšanās, sarunas ar uzņēmējiem)
- **Kafija ar politiķiem** (tikšanās, kur tiekas novada deputāti un jaunieši, pārspriež un risina sev aktuālas tēmas un jautājumus)
- **Pasākums “50 jautājumi”** (neformāla tikšanās, kur jaunieši uzdod jautājumus populāram cilvēkam, sadarbībā ar PAKAC)
- **Jauniešu tikšanās @jcentrs4** (tikšanās brīvā atmosfērā, kur izteikt savas vēlmes, viedokli, piedalīties jauniešu dzīves plānošanā un organizēšanā)
- **Radošās nodarbības.**
- **Lekcijas, semināri, diskusijas** un apmācības par jauniešiem aktuāliem jautājumiem.
- Pieredzes apmaiņas **braucieni, ekskursijas un pārgājieni.**
- **Kino vakari.**
- **Aktīvās atpūtas un izklaides pasākumi** Preiļu pilsētā un parka pludmalē (Jauniešu diena, Vasaras ballīte, Volejbola turnīri, lelu deju festivāls “Royal Jam” , Vasaras Noslēgums pludmalē u.c.)
- **Brīvprātīgais darbs.**

IZGLĪTĪBA

Preiļu novada izglītības iestādes

Vispārizglītojošās skolas – 6

- Jāņa Eglīša Preiļu Valsts ģimnāzija, Preiļu 2. vidusskola, Preiļu novada vakara (maiņu) un neklātienas vidusskola
- Preiļu 1. pamatskola, Pelēču pamatskola, Salas pamatskola, Priekuļu sākumskola

Pirmsskolas - 1

- Pirmsskolas izglītības iestāde „Pasaciņa”

Profesionālās ievirzes - 2

- Bērnu un jauniešu sporta skola, Mūzikas un mākslas skola

Interesu - 1

- Preiļu novada bērnu un jauniešu centrs

Profesionālās - 1

- Rīgas Tūrisma un radošās industrijas tehnikuma Struktūrvienība Preiļi

- Vairāk par izglītību Preiļos lasīt PNIP mājas lapā - www.pvg.edu.lv/izglitiba

Jāņa Eglīša Preiļu Valsts ģimnāzija

- Kooperatīva iela 6, Preiļi

Direktore:
Ligita Pauniņa

Skolotāji - 24
Skolēni - 178



Izglītības iestāde īsteno programmas:

- vispārējās vidējās izglītības vispārīzglītojošā virziena programma
- vispārējās vidējās izglītības humanitārā un sociālā virziena programma
- vispārējās vidējās izglītības matemātikas, dabaszinību un tehnikas virziena programma
- vispārējās vidējās izglītības profesionāli orientētā virziena programma
- pamatzglītības 2. posma (7-9) matemātikas, dabaszinību un tehnikas virziena programma

Preiļu 2. vidusskola

- A.Paulāna iela 2, Preiļi

Direktore:

Nadežda Hļebņikova

Skolotāji - 31

Skolēni - 207



Izglītības iestāde īsteno programmas:

- vispārējās vidējās izglītības vispārīzglītojošā **virziena programma**
- **pamatizglītības mazākumtautību programma**
- **speciālās pamatizglītības mazākumtautību programma izglītojamajiem ar mācīšanās traucējumiem**
- **speciālās pamatizglītības mazākumtautību programma izglītojamajiem ar garīgās attīstības traucējumiem**

Preiļu novada vakara (maiņu) un neklātienes vidusskola

- Celtnieku iela 2

(SIA "Preiļu celtnieks" telpās), Preiļi

Direktore:

Klavdija Zarāne

Skolotāji - 16

Skolēni - 108



Izglītības iestāde īsteno programmas:

- **pamatizglītības 2.posma (7.-9.klase) pedagogiskas korekcijas izglītības programma**
- **pamatizglītības 2.posma (7.-9.klase) pedagogiskās korekcijas mazākumtautību izglītības programma**
- **vispārējās vidējās izglītības vispārizglītojošā virziena programma (neklātiene)**
- **vispārējās vidējās izglītības vispārizglītojošā virziena mazākumtautību programma (neklātiene)**
- **vispārējās vidējās izglītības tālmācības programma**

Preiļu 1. pamatskola

- Daugavpils iela 34, Preiļi

Direktore:
Nora Šņepste

Skolotāji - 45
Skolēni - 447



Izglītības iestāde īsteno programmas:

- pamatizglītības **programma**
- **speciālā** pamatizglītības programma izglītojamajiem ar mācīšanās traucējumiem
- **speciālā** pamatizglītības programma izglītojamajiem ar garīgās attīstības traucējumiem
- **pamatizglītības 2.posma (7-9) matemātikas, dabaszinību un tehnikas virziena programma**

Pelēču pamatskola

- Skolas 4, Pelēči, Pelēču pag.,

Preiļu novads

Direktore:

Anna Karčevska

Skolotāji – 14

Skolēni – 74

t.sk. pirmssk. - 14



Izglītības iestāde īsteno programmas:

- **pirmsskolas izglītības programma**
- **pamatizglītības programma**
- **speciālās pamatizglītības programmas 2(divas)**

Priekuļu sākumskola

- Skolas iela Nr. 8, Priekuļi, p/n Priekuļi,
Saunas pagasts, Preiļu novads

Direktore:
Ruta Rožāne

Skolotāji – 7
Skolēni – 14
t.sk. pirmssk. - 5

Izglītības iestāde īsteno programmas:

- **pirmsskolas izglītības programma**
- **pamatizglītības pirmā posma (1-6) programma**



Salas pamatskola

• Smelteri, Saunas pagasts,
Preiļu novads

Direktore:
Anita Vjakse

Skolotāji – 14
Skolēni – 62
t.sk. pirmssk. - 20



Izglītības iestāde īsteno programmas:

- pirmsskolas izglītības **programma**
- pamatizglītības **programma**
- speciālās pamatizglītības **programma** izglītojamajiem ar mācīšanās traucējumiem
- Speciālās pamatizglītības **programma** izglītojamajiem ar garīgās attīstības traucējumiem

Pirmsskolas izglītības iestāde „Pasaciņa”

- Celtnieku iela 10a, Preiļi
un Mehanizatoru iela 4, Preiļi

Direktore:
Dace Verbicka

Pedagoģiskie darbinieki – 47
Izglītojamie – 346



Izglītības iestāde īsteno programmas:

- vispārējās pirmsskolas izglītības programma
- mazākumtautību vispārējās pirmsskolas izglītības programma
- speciālā pirmsskolas izglītības programma
- mazākumtautību speciālā pirmsskolas izglītības programma

Bērnu un jauniešu sporta skola

- Aglonas iela 24, Preiļi

Direktors:

Edgars Vaivods

Pedagoģiskie darbinieki – 19

Audzēkņi – 358



Sporta skola īsteno:

- **Latvijas Republikas Izglītības un zinātnes ministrijas licencētas profesionālās izglītības programmas piecos sporta veidos - futbolā, basketbolā, vieglatlētikā, galda tenisā un volejbolā**

Mūzikas un mākslas skola

- Raiņa bulvāris 26, Preiļi

Direktors:
Alberts Vucāns

Pedagoģiskie darbinieki – 21

Audzēkņi – 223



Skolā audzēkņi apgūst 12

profesionālās ievirzes mūzikas un mākslas izglītības programmas:

- **Taustiņinstrumentu spēle – Klavierspēle un Akordeona spēle**
- **Stīgu instrumentu spēle – Vijoļspēle**
- **Pūšaminstrumentu spēle – Flautas spēle , Klarnetes spēle, Saksofona spēle, Trompetes spēle, Trombona spēle, Mežraga spēle, Eifonija spēle un Tubas spēle**
- **Vizuāli plastiskā māksla**

Preiļu novada bērnu un jauniešu centrs

- Kooperatīva iela 6, Preiļi

Direktore:
Aija Caune

Pedagoģiskie darbinieki – 27
Audzēkņi – 486



2016./2017.m.g. realizē 23 interešu izglītības programmas:

- **Kultūrizglītības jomā**
- **Sporta interešu izglītības jomā**
- **Tehniskās jaunrades jomā**
- **Citās izglītojošās jomās**

Rīgas Tūrisma un radošās industrijas tehnikuma Struktūrvienība Preiļi

- Sporta iela 1, Preiļi

Struktūrvienība Preiļi vadītāja:
Biruta Podskočija

Pedagoģiskie darbinieki – 22
Audzēkņu skaits – 180



Skolā var apgūt:

- friziera, vizuālā tēla stilista, pavāra, konditora, ēdināšanas pakalpojumu speciālista, ekotūrisma speciālista un apdares darbu strādnieka profesiju

KULTŪRA

PREIĻU NOVADA KULTŪRAS CENTRA DARBĪBA 2016. GADĀ

Preiļu novada kultūras centrs 2016. gadā apvieno 5 struktūrvienības:

Preiļu kultūras namu, Aizkalnes tautas namu, Saunas tautas namu, Pelēču kultūras namu, Ārdavas saieta namu.

Kultūras centra štati gada beigās: 43 darbinieki

2016. gadā Kultūras centrā darbojas:

24 mākslinieciskās pašdarbības kolektīvi ar kopējo dalībnieku skaitu 464:

- 7 deju kolektīvi
- 8 vokālie ansambļi
- 4 folkloras ansambļi
- 3 teātra mākslas kolektīvi
- Skolotāju koris „Latgale”
- Jauniešu pūtēju orķestris

PREIĻU NOVADA PENSIONĀRU BIEDRĪBAI
15 GADI



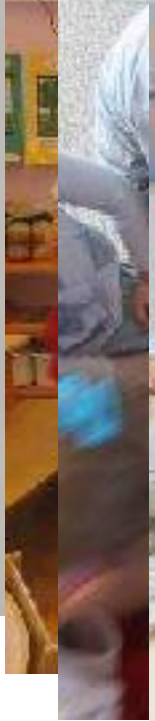
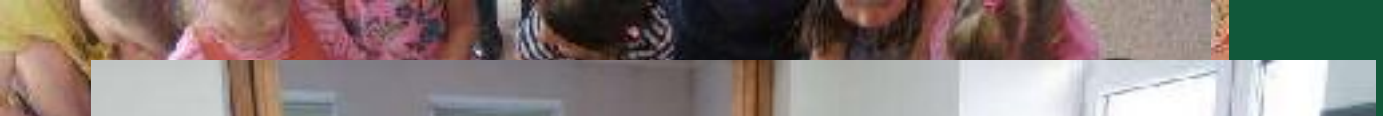
Preiļu vēstures un lietišķās mākslas muzejs 2016. gadā

- 2016. gadā muzejs izstrādājis un realizējis trīs projektus, kuros piesaistīts VKKF finansējums 4400 EUR.
- Ar Viduslatgales pārnovadu fonda finansiālu atbalstu izstrādāta senā krievu spēle "Lapta". Muzejus joprojām aicina uz aktīvu izglītojošo programmu "Senā lapta – spēle visiem".
- Muzeja krājums papildināts ar 2. Jāzepa Pīgožņa vārdā nosauktā plenēra mākslinieku dāvinājumiem. Saņemts īpašais mākslinieka Pētera Postaža dāvinājums topošajam Latvijas ainavas muzejam Preiļos.
- Vienu dienu profesionālu mākslinieku plenērā piedalījās Preiļu Mūzikas un mākslas skolas audzēkņi, Jānis Anmanis organizēja 2 meistarklases Preiļu 1. pamatskolas, Preiļu 2. vidusskolas un Pelēču pamatskolas audzēkņiem.



2016. gadā īpaši tika domāts par muzeja piedāvājumu skolām.

- Ar VKKF finansiālu atbalstu izstrādāta un realizēta jauna izglītojošā programma "Pogaļa".
- Valsts svētku nedēļas laikā Pelēču pamatskolas un Preiļu 2. vidusskolas audzēkņi piedalījās valsts himnas rakstīšanā ar roku programmā "Stunda Latvijai.
- Patriotu nedēļas ietvaros muzeja speciālisti trīs reizes devās pie bērnudārza audzēkņiem, lai sarunātos par Latviju un maizi.
- Aizraujošas bija izglītojošās programmas skolēniem "Superīgā sēņošana" un "Noķer smēdes pokemonu!". Izstrādāts un iespiests muzeja gada suvenīrs "Jānis Streičs. Kur basām kājām..."



- 2016. gadā muzejs saņēma Latvijas Muzeju biedrības gada balvu “Zelta puteklis” nominācijā “Gada mākslas izstāde” par izstādi “Jāzeps Pīgožņa balva “Par labāko Latvijas ainavu glezniecībā”. Tas tika novērtēts kā nacionālas nozīmes projekts.



PREIĻU GALVENĀ BIBLIOTĒKA



Preiļu GB darbības mērķis

Ģimenes orientēta brīvpieejama, demokrātiska bibliotēka, kas:

nodrošina brīvu plašas informācijas pieejamību, sekmē mūžizglītības iespējas un kultūrvēsturiskā mantojuma apzināšanu un popularizēšanu; iesaistās daudzveidīgās lasīšanas programmās, piedāvā plašu kultūras pasākumu klāstu, kļūstot par vietējās sabiedrības nozīmīgu izglītības, kultūras un atpūtas vietu

Bibliotēkas statistikas rādītāji 2016.g.:

Reģistrētie lasītāji	2908
Fiziskais bibliotēkas apmeklējums	48 521
Bibliotēkas krājuma izsniegums	82 536
Pasākumu kopskaits	128

10 gadi kā atrodamies

Kārsavas ielā 4

PROJEKTI IZSTRĀDE 2016

- VKKF:

- Latviešu oriģinālliteratūras autoru dialogs ar Preiļu novada lasītājiem "Satiec savu rakstnieku" (2.k.) (780 EUR)
- Dzejas dienu pasākumi «Gleznojam ar vārdiem...» (400 EUR)
- Pirmais Latgales stāstnieku festivāls "Omotu stuosti (1000 EUR)

- LNB, VKKF

- Lasītveicināšanas programma «Bērnu, jauniešu un vecāku žūrija» (72 EUR);

- Viduslatgales pārnovadu fonds:

- Veidojam vidi ap mums (550 EUR)

- Eiropas Komisijas pārstāvniecība Latvijā:

- Uzturētājstruktūru atlase tīkla Europe Direct informācijas centram (6289 EUR)



JAUNINĀJUMI BIBLIOTĒKAS PIEDĀVĀJUMĀ 2016

- E-grāmatu bibliotēka
- Novadpētniecības digitālās kolekcijas
- Stāstu bibliotēkas tīkla pasākumu cikls «Pagastu stāsti»
- Lekciju cikls (uztura speciāliste B.Bērtiņa; sporta treneris A.Stankevičs, par pirtslietām A.Reščenko, Par seno pavārgrāmatu vēsturi A.Spalvēna, Īru kultūras tradīcijas u.c.)
- Kinodienu cikls
- Lasītprieka darbnīca pirmsskolas vecuma bērniem





2017.g. galvenais bibliotēkas darbības uzdevums

- gatavošanas bibliotēkas akreditācijai reģiona galvenās bibliotēkas statusam

Paldies bibliotēkas apmeklētājiem un sadarbības partneriem par atbalstu!

SATIEKAMIES BIBLIOTĒKĀ!

Seko līdzi:



SOCIĀLĀ APRŪPE

Preiļu novada Labklājības pārvalde (LP)

1. Reorganizēta ar Preiļu novada domes lēmumu no 2016.gada 28.aprīļa
2. Pārreģistrēta Sociālo pakalpojumu sniedzēju reģistrā 2016.gada 26. septembrī
3. Sastāv no 7 struktūrvienībām:
 - ***Sociālās palīdzības un sociālo pakalpojumu nodaļa***
 - ***Administratīvi saimnieciskā nodaļa***
 - ***Dienas centrs (reģistrēts kā SPS)***
 - ***Aprūpes mājās birojs (reģistrēts kā SPS)***
 - ***Pansionāts „Preiļi” (reģistrēts kā SPS)***
 - ***Krīzes centrs (reģistrēts kā SPS)***
 - ***Pakalpojumu centrs “Līči”***

Sociālo pakalpojumu sniegšana

- Pansionātā «Preiļi» ievietota **31 persona**, uzņemtas rindā **8 personas**
 - Sniegtas **2802 individuālas konsultācijas** pilngadīgām personām
 - Veiktas **350 apsekošanas** personu dzīves vietās
 - Sniegtas **223 konsultācijas** sociālajā darbā ar bērniem un ģimeni
 - Sniegtas **174 psihologa konsultācijas**
 - Dienas centrs apmeklēts **863 reizes**
 - Sniegti Aprūpes mājās biroja pakalpojumi **25 personām**
 - Izsniegtas **1627 pārtikas pakas** vistrūcīgākajām personām
- Veikti novērtējumi īpašas kopšanas pabalsta saņemšanai **77 personām**

Sociālās palīdzības sniegšana

- Saņēmti un apstrādāti **1584** klientu iesniegumi
- Sociālajai palīdzībai izlietoti – **177 667 EUR**, t.sk.
 - GMI pabalstam izlietoti – **57 994 EUR**
 - Mājokļa pabalstam izlietoti – **42 045 EUR**
- Bērna piedzimšanas pabalstam izlietoti - **14 410 EUR**
 - Apbedīšanas pabalstam izlietoti – **13 736 EUR**
- GMI pabalsts piešķirts vidēji **115 ģimenēm** mēnesī
- Mājokļa pabalsts piešķirts **198** trūcīgām **ģimenēm**
- Bērna piedzimšanas pabalsts piešķirts **82 ģimenēm**

Darba kolektīvs kopā ar I.Vējones kundzi



Dienas centrs



Dienas centrs



Pansionāts «Preiļi»



Mobilais pacēlājs



Mikroautobuss





SIA

Preiļu
SLIMNĪCA

- Notikušas izmaiņas starp SIA «Preiļu slimnīca» kapitāldaļu turētājiem, kopš 14.06.2016. ir divi kapitāldaļu turētāji:
 - Preiļu novada dome (74,14 %);
 - SIA «Centrālā laboratorija» (25,86 %);
- Izstrādāta SIA «Preiļu slimnīca» vidējā termiņa darbības stratēģija

Kapitāldaļu turētāju iemaksas (2012.-2016.)

	Preiļu novada dome	Aglonas novada dome	Riebiņu novada dome	Vārkavas novada dome	Centrālā laboratorija	Kopā gadā, EUR
2012.	20 741,20	5 078,23	4 947,33	5 268,89		36 035,65
2013.	69 860,16		5 297,08			75 157,24
2014.	81 060,00					81 060,00
2015.	113 020,00				47 668,00	160 688,00
2016.	16 602,00				5 790,77	22 392,77
Kopā dibinātājs, EUR	301 283,36	5 078,23	10 244,41	5 268,89	53 458,77	375 333,66

Aktualitātes (II)

- 3 medicīnas nozares studenti saņem Preiļu novada domes stipendijas;
- Izstrādāta jauna mājas lapa www.preiluslimnica.lv;
- Izveidots zvanu centrs;
- Tiek veikta darbinieku, pacientu anketēšana pakalpojumu sniegšanas kvalitātes uzlabošanai;
- SIA «Preiļu slimnīca» ir atsaucīgs, pieejams uzņēmums Preiļos;
- SIA «Preiļu slimnīca» strādā 149 darbinieki, tai skaitā 125 medicīnas darbinieki. 2016. gadā veikta SIA «Preiļu slimnīca» darbinieku veselības apdrošināšana.



Preiļu slimnīca

PREIĻU CI...

2

1



LATVIJAS OLIMPISKĀ KOMITĒJA

Pa dzīvei







KOMUNĀLĀ SAIMNIECĪBA



- SIA „Preiļu saimnieks” Preiļos veic siltumenerģijas ražošanu, pārvadi, sadali un realizāciju, nodrošina centralizēto ūdensapgādi, veic dzīvojamo ēku apsaimniekošanu, organizē atkritumu apsaimniekošanu, pilsētas administratīvās teritorijas labiekārtošanu, piedāvā apbedīšanas pakalpojumus



- Nodrošina stabilu, tehniski drošu un nepārtrauktu siltumapgādi Preiļos



Vidējais siltumenerģijas tarifs Preiļos pēdējo gadu apkures sezonās

(EUR/MWh bez PVN)

59,5



58,14



54,49



54,3



2012/2013

2013/2014

2014/2015

2015/2016

ERAF aktivitātes “Daudzdzīvokļu māju siltumnoturības uzlabošanas pasākumi” ietvaros Preiļos nosiltinātas 9 daudzdzīvokļu mājas, 3 mājas gatavo projekta pieteikumus.

Jo mazāks siltumenerģijas patēriņš, jo mazāks apkures maksājums. Siltumenerģijas patēriņu ēkā ietekmē:

- ja ēka ir pilnībā renovēta, tad siltumenerģijas ietaupījums ir ievērojams, taču mazāk siltumenerģijas tērē un līdz ar to mazāk par apkuri maksā arī tajās ēkās, kur veikti nelieli siltumnoturības uzlabošanas remontdarbi;
- ēkas tehniskais stāvoklis (siltumnoturība);
- dzīvokļu skaits ēkā;
- iedzīvotāju paradumi (atvērti logi, vaļā atstātas kāpņu telpu durvis u.tml.);
- āra gaisa temperatūra.



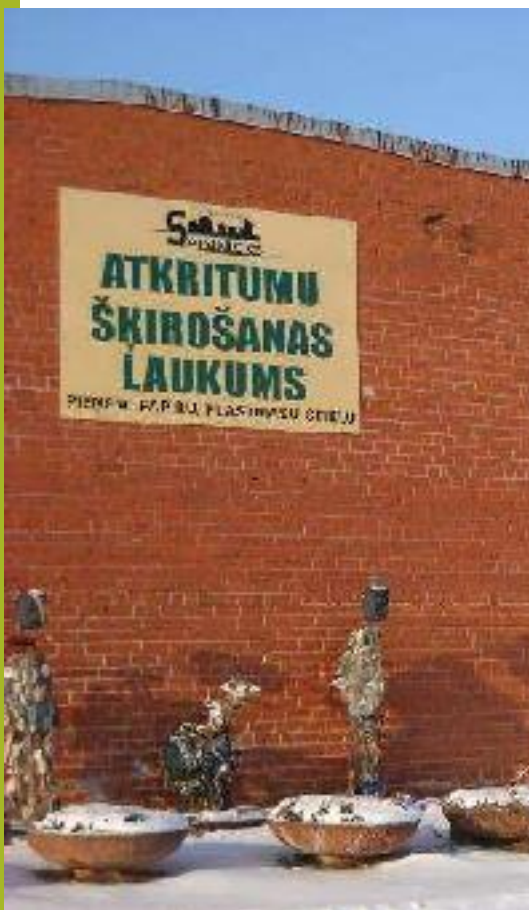






Atkritumu apsaimniekošanas daļa

- Organizē atkritumu apsaimniekošanu Preiļu novadā un veic sadzīves atkritumu savākšanas un izvešanas pakalpojumus saskaņā ar noslēgtajiem līgumiem par atkritumu izvešanu.



Preiļu pilsētā ir 22 dalīti vākto atkritumu laukumi un pa vienam laukumam lauku teritorijās Aizkalnē un Līčos





Laipni aicināti Preiļu novadā!



www.preili.lv